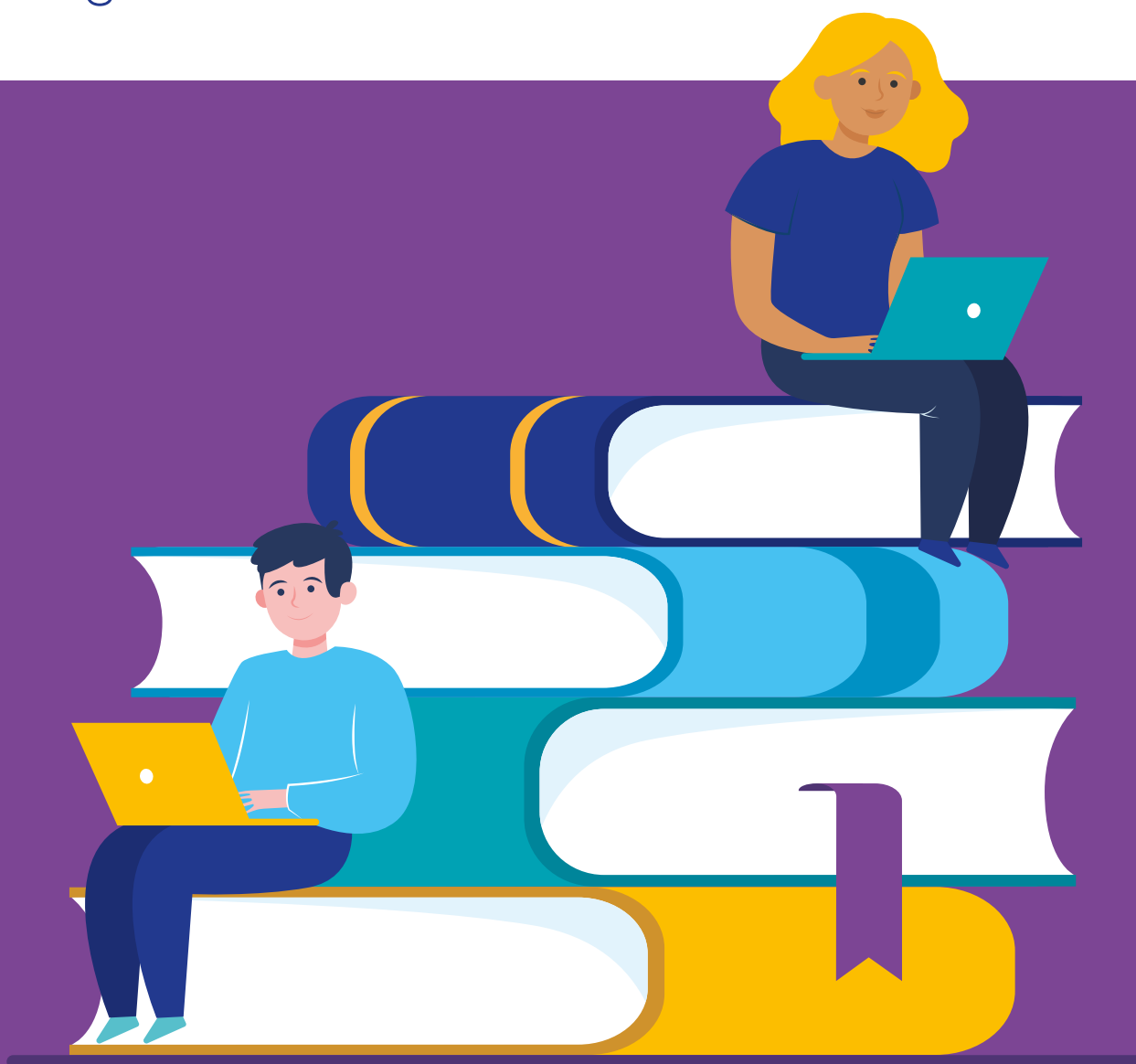


ENQUÊTE SUR
**L'ILLETTRISME
ET L'ILLECTRONISME**
en région Centre-Val de Loire



JUIN 2023

L'ÉDITO

L'ESSENTIEL

La Région Centre-Val de Loire a confié au GIP ALFA CENTRE-VAL DE LOIRE la mission de mener une enquête sur son territoire pour mesurer, pour la première fois, le taux d'illettrisme et d'illectronisme de ses habitants. Jusqu'à présent, les données régionales pour mesurer l'illettrisme et l'illectronisme n'étaient pas disponibles, faute d'études menées à l'échelle du territoire.⁽¹⁾

Souvent invisibles, l'illettrisme et l'illectronisme sont pourtant des difficultés majeures qui touchent plus de personnes qu'on ne le croit. Dans ce contexte, il apparaît comme essentiel de mieux comprendre la réalité des personnes concernées, de trouver des solutions et de mieux appréhender les enjeux liés à leur formation.

Cette enquête, commanditée par la Région Centre-Val de Loire, avec le soutien de l'État, a été financée dans le cadre du Pacte Régional d'Investissement dans les Compétences. Elle a été réalisée dans le cadre d'un partenariat technique avec l'Agence Nationale de Lutte Contre l'Illettrisme (ANLCI) et l'Union Régionale des Centres de Ressources Illettrisme Analphabétisme Centre-Val de Loire (URCRIAC).

Au niveau méthodologique, elle a consisté à mener des entretiens en face-à-face durant 45 minutes auprès de 1675 personnes âgées de 18 à 65 ans résidant en Centre-Val de Loire en 2022. Ce document a pour objectif d'outiller les politiques publiques de lutte contre l'illettrisme en Centre-Val de Loire. Il donne à voir les chiffres-clés régionaux en matière d'illettrisme et d'illectronisme.

Illettrisme

- **1 personne sur 10 est touchée par l'illettrisme en Centre-Val de Loire chez les 18 à 65 ans**
- **17% des personnes** en Quartiers Prioritaires de la Politique de la Ville (QPV) sont concernées
- **Les employés ou les ouvriers** sont les plus touchés par l'illettrisme
- **Les hommes** sont plus touchés que les femmes (11,8% contre 8,9%)
- Les situations d'illettrisme touchent **9% des salariés et 13% des demandeurs d'emploi**

Illectronisme

- **14% des habitants de 18 à 65 ans en Centre-Val de Loire éprouvent des difficultés à utiliser les outils numériques**
- **6% des 18 à 65 ans** sont en situation d'illectronisme
- Les situations d'illectronisme sont souvent liées à **l'âge et à la situation géographique**
- **L'âge est déterminant** : plus de la moitié des personnes en situation d'illectronisme ont entre 56-65 ans
- **20% des retraités** sont en situation d'illectronisme
- **Près de la moitié** des personnes en situation d'illectronisme résident dans une commune de moins de 2 000 habitants

1. LE VISAGE DE L'ILLETTRISME EN CENTRE-VAL DE LOIRE



1 PERSONNE SUR 10⁽²⁾

parmi la population âgée de 18 à 65 ans ayant été scolarisée en France est en situation d'illettrisme en Centre-Val de Loire.

→ Cela représente environ **152 000 personnes**.

LE SAVIEZ-VOUS ?

On parle d'**illettrisme** pour des personnes qui, après avoir été scolarisées en France, n'ont pas acquis une maîtrise suffisante de la lecture, de l'écriture, du calcul, des compétences de base, pour être autonomes dans les situations simples de la vie courante. Il s'agit pour elles de réapprendre, de renouer avec la culture de l'écrit, avec les formations de base, dans le cadre de la politique de lutte contre l'illettrisme.

Attention : à ne pas confondre avec l'analphabétisme et la non-maîtrise de la langue française comme langue étrangère.

25%

des personnes en situation d'illettrisme ont de fortes difficultés en numératie.

LE SAVIEZ-VOUS ?

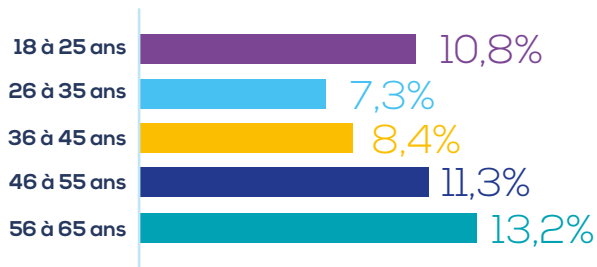
La **numératie** est la capacité à utiliser, appliquer, interpréter et communiquer des informations et des idées mathématiques.

⁽¹⁾ L'enquête IVQ de l'INSEE, datant de 2011, est réalisée uniquement au niveau national, il n'existe pas d'historique régional.

⁽²⁾ À titre de comparaison, le taux d'illettrisme, au niveau national était de 7%, de 11% dans la région des Hauts-de-France et de 5% en Île-de-France en 2011. Données issues de l'enquête IVQ 2011-2012 exploitée par l'ANLCI.

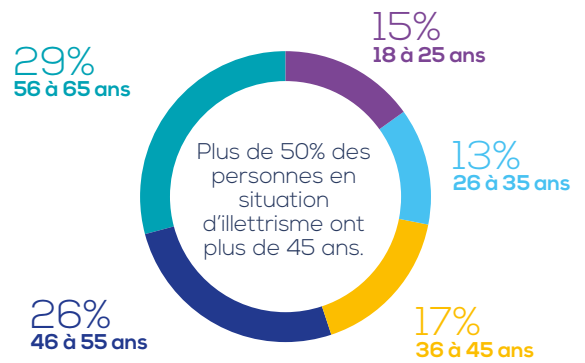
ILLETTRISME ET ÂGE

Taux d'illettrisme par groupe d'âge



À partir de 26 ans, le taux d'illettrisme dans la population augmente de manière croissante avec l'âge.

Répartition des personnes en situation d'illettrisme par groupe d'âge

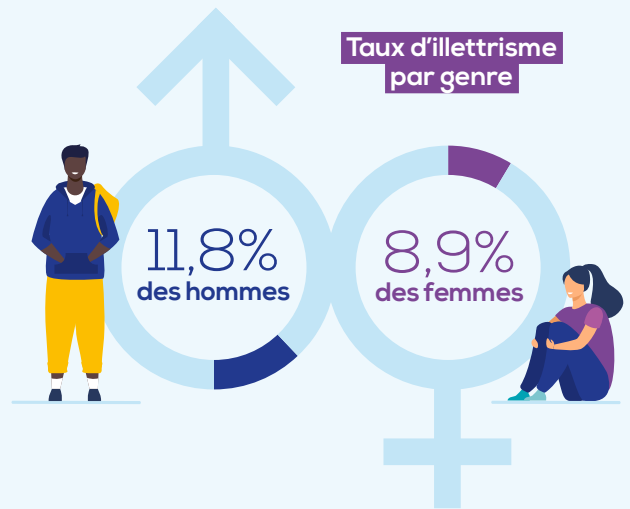


ILLETTRISME ET GENRE



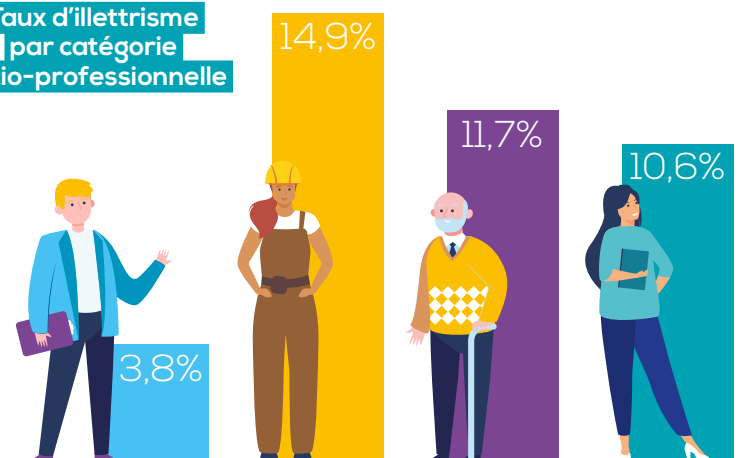
Répartition des personnes en situation d'illettrisme par genre

56% sont des hommes
44% sont des femmes



ILLETTRISME ET TRAVAIL

Taux d'illettrisme par catégorie socio-professionnelle



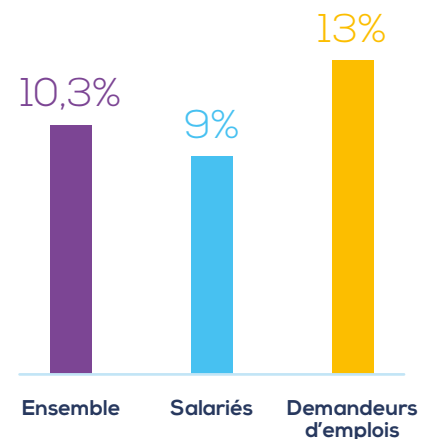
- CSP+**
- Agriculteurs
 - Artisans
 - Commerçants
 - Chefs d'entreprises
 - Cadres
 - Professions libérales
 - Professions intermédiaires et supérieures

- CSP-**
- Employés
 - Ouvriers

**Les personnes en recherche d'emploi ayant déjà travaillé sont classées dans leur ancienne profession*

- Autres**
- Étudiants
 - Parents au foyer
 - Personnes en incapacité de travailler
 - Personnes n'ayant jamais travaillé
 - Personnes ne travaillant plus mais n'étant ni au chômage ni en retraite

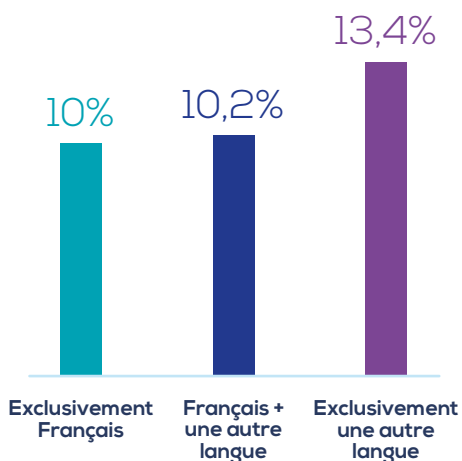
Taux d'illettrisme et situation de travail



Les situations d'illettrisme touchent 9% des salariés (du public et du privé) et 13% des demandeurs d'emploi.

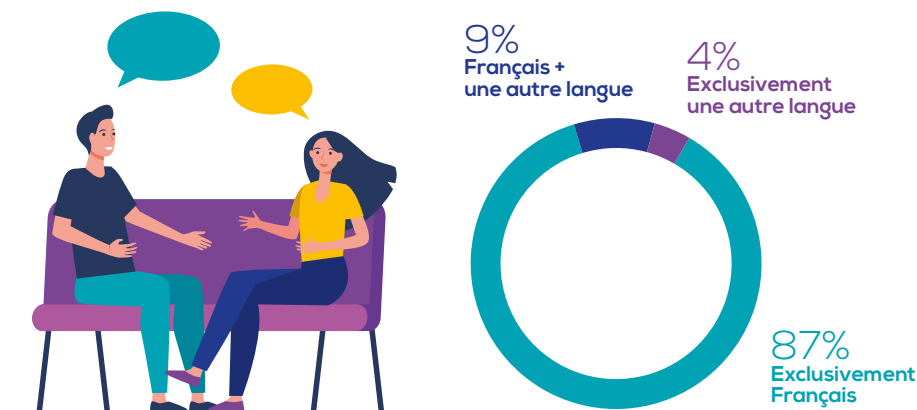
ILLETTRISME ET LANGUES

Taux d'illettrisme en fonction de la langue parlée au domicile



L'illettrisme est davantage présent dans les foyers où aucune des langues parlées n'est le français.

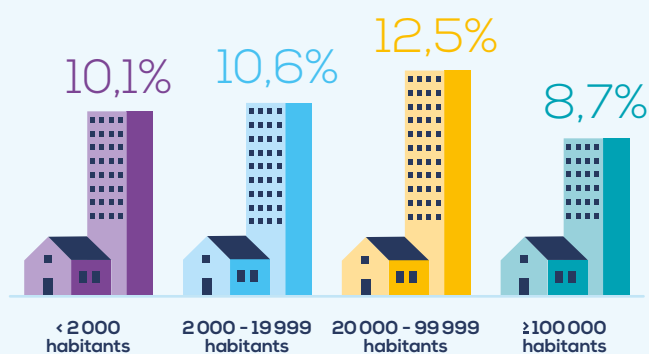
Répartition des personnes en situation d'illettrisme par langue parlée au domicile



Les personnes n'ayant pas le français comme langue maternelle exclusivement représentent 13% des personnes en situation d'illettrisme.

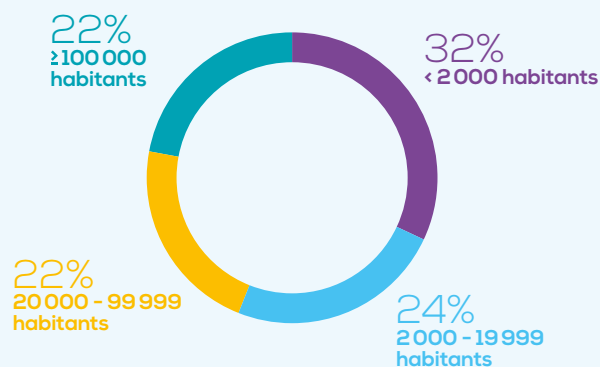
ILLETTRISME ET TERRITOIRES

Taux d'illettrisme en fonction de la taille de la commune



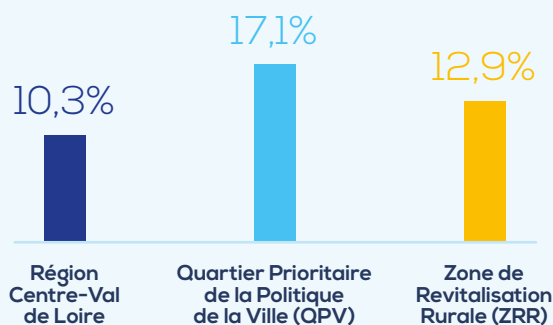
L'illettrisme est moins présent dans les grandes communes de plus de 100 000 habitants dans lesquelles 8,7% des habitants de 18 à 65 ans sont en situation d'illettrisme.

Répartition des personnes en situation d'illettrisme par taille de la commune



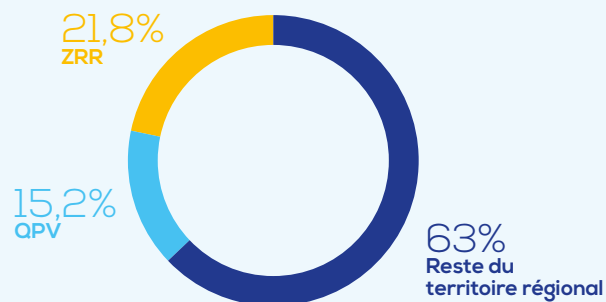
Plus de 50% des personnes en situation d'illettrisme vivent dans des zones faiblement peuplées (commune de moins de 20 000 habitants).

Taux d'illettrisme dans les QPV et dans les ZRR



Les personnes en situation d'illettrisme sont fortement sur-représentées parmi les QPV : elles sont 17,1% dans ces quartiers, contre 10,3% dans l'ensemble de la population régionale.

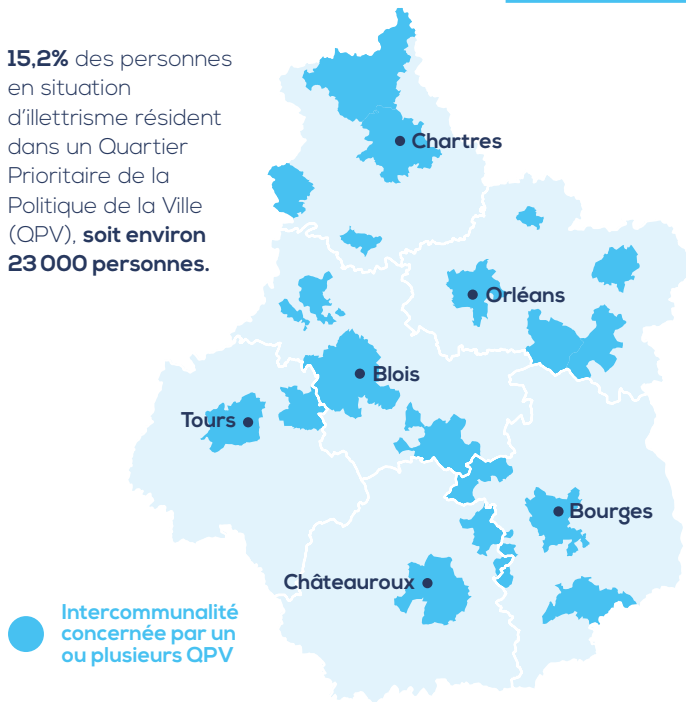
Répartition des personnes en situation d'illettrisme selon le type de territoire



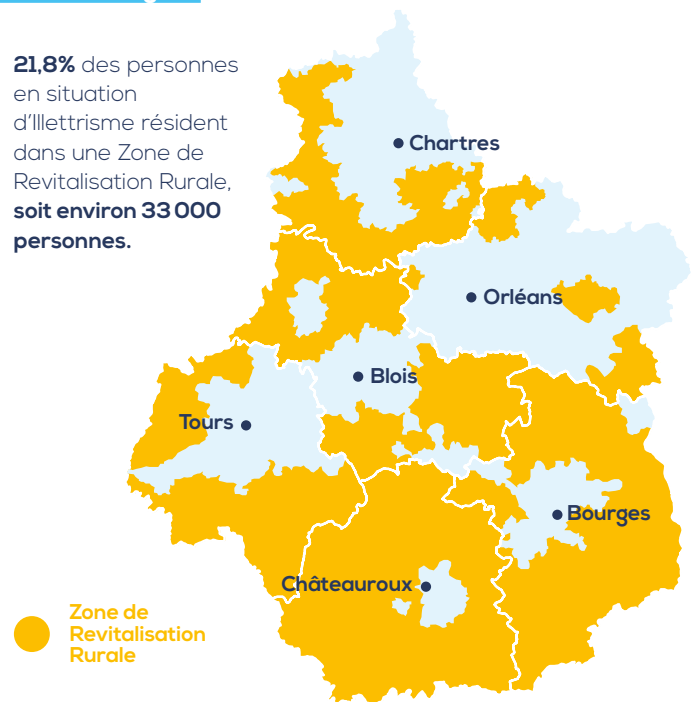
Avec des taux d'illettrisme plus élevés que la moyenne régionale, les QPV et les ZRR ne représentent respectivement que 15,2% et 21,8% des personnes en situation d'illettrisme.

Les QPV et les ZRR sur la région

15,2% des personnes en situation d'illettrisme résident dans un Quartier Prioritaire de la Politique de la Ville (QPV), soit environ 23 000 personnes.



21,8% des personnes en situation d'illettrisme résident dans une Zone de Revitalisation Rurale, soit environ 33 000 personnes.



2. LE VISAGE DE L'ILLECTRONISME EN CENTRE-VAL DE LOIRE



14%

de la population âgée de 18 à 65 ans en Centre-Val de Loire ont de **fortes difficultés dans les usages numériques** (niveau 1 et niveau 0).

6% sont en situation d'illectronisme (niveau 0).
→ Cela représente environ 92 000 personnes.

LE SAVIEZ-VOUS ?

Le terme illectronisme est né du concept d'illettrisme dans le domaine de l'électronique et du numérique. On parle d'**illectronisme**, ou d'illettrisme numérique, lorsqu'une personne dispose de compétences insuffisantes pour être autonome dans sa vie quotidienne.

POUR BIEN COMPRENDRE

Pour cette enquête, les personnes ont été évaluées sur trois domaines de compétences : la recherche d'informations, la communication, la résolution de problèmes. Les compétences sont évaluées au travers d'exercices pratiques (novateur par rapport à la méthodologie Eurostat⁽¹⁾) et de questions déclaratives. Chaque compétence est notée entre 0 (aucune compétence), 1 (compétence basique) ou 2 (compétence à consolider).

Le non-usage d'internet dans l'année implique la note 0 dans chaque domaine de compétences.

Les personnes obtenant la note de 0 dans chacun des 3 domaines sont considérées en situation d'illectronisme.

Puis une classification est faite sur différents niveaux de l'illectronisme. Voici quelques exemples :

→ **Niveau 0** (en situation d'illectronisme) : aucune maîtrise dans l'utilisation d'un smartphone ou d'un ordinateur, pas d'utilisation d'internet dans l'année

→ **Niveau 1** (faible) : capacité à envoyer et recevoir des e-mails, des SMS, ou téléphoner via internet et à effectuer des recherches simples (informations sur des produits et services)

→ **Niveau 2** (basique) : capacité à réaliser des démarches administratives simples. Les techniques numériques plus complexes ne sont pas maîtrisées (télécharger une pièce jointe en ligne, télécharger un timbre fiscal, renouveler sa pièce d'identité, naviguer sur plusieurs fenêtres en simultanément...)

→ **Niveau 3** (avancé) : autonomie dans l'utilisation du numérique
Les niveaux 0 et 1 regroupent les personnes rencontrant des difficultés de maîtrise des outils numériques.

⁽¹⁾ La méthode utilisée est innovante : elle comporte une partie pratique incluant des tests effectués sur smartphone. Cette différence la distingue des enquêtes précédentes menées à l'échelle nationale. La comparaison avec les résultats de ces autres enquêtes sur l'illectronisme n'est donc pas toujours possible.

TAUX D'ÉQUIPEMENTS ET USAGES SUR LA RÉGION



des enquêtés possèdent une **connexion internet à domicile**



des répondants ont utilisé internet **au cours des 12 derniers mois**



des enquêtés possèdent **au moins un des trois appareils** à leur domicile :

- **84%** possèdent un PC
- **93%** des répondants possèdent un smartphone
- **46%** une tablette tactile



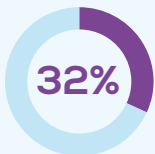
UTILISATION D'INTERNET



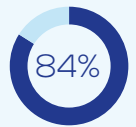
des personnes n'ayant pas utilisé internet dans les 12 derniers mois estiment qu'internet est trop compliqué à utiliser



des répondants ont utilisé internet pour contacter une administration ou service public



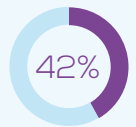
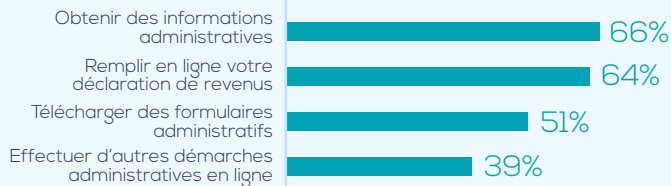
des répondants ont déjà renoncé ou abandonné une démarche (impôt, caf, mairie, ...) via internet



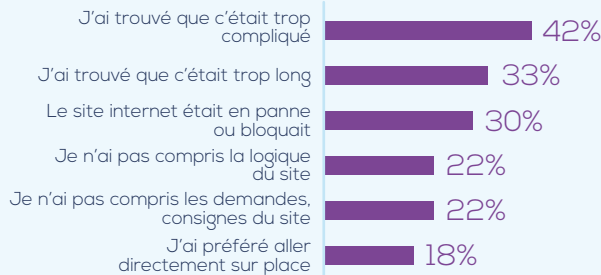
des répondants ont déjà effectué une commande ou achat en ligne



des répondants ont demandé de l'aide (auprès d'un proche) pour effectuer une démarche administrative sur internet

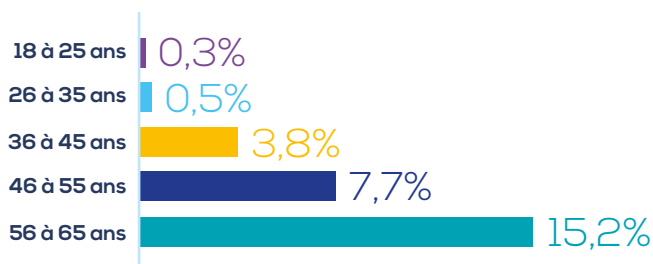


des répondants trouvent que les démarches sur internet sont trop compliquées



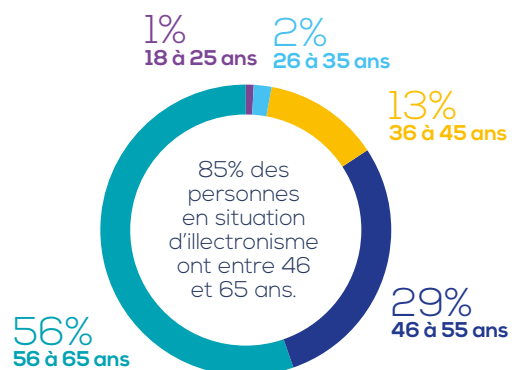
ILLETRONISME ET ÂGE

Taux d'illectronisme par groupe d'âge



L'âge est déterminant : l'illectronisme augmente de manière croissante avec l'âge. Les 56-65 ans représentent plus de la moitié des personnes en situation d'illectronisme en région Centre-Val-de-Loire.

Répartition des personnes en situation d'illectronisme par groupe d'âge

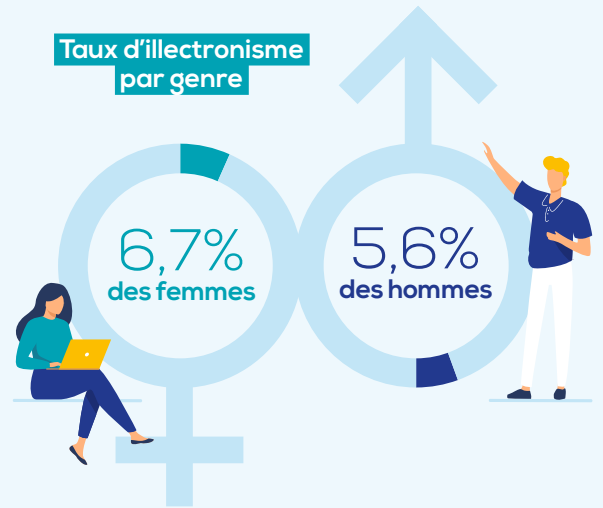


ILLECTRONISME ET GENRE



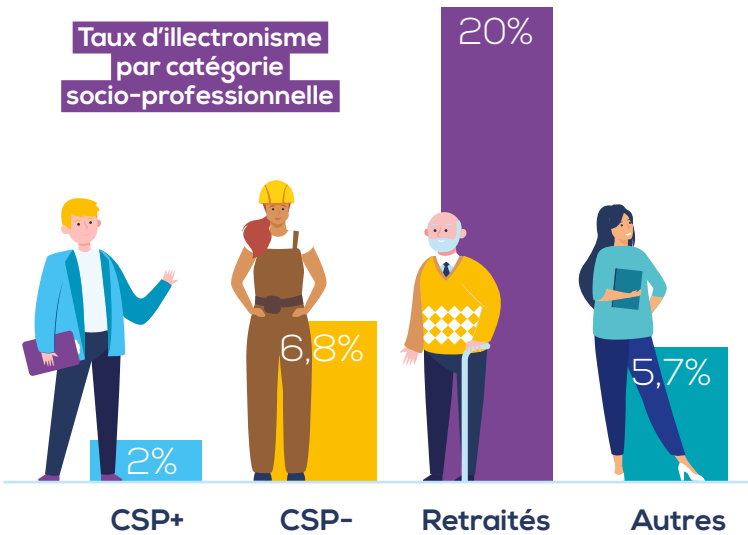
Répartition des personnes en situation d'illectronisme par genre

45% sont des hommes **55%** sont des femmes

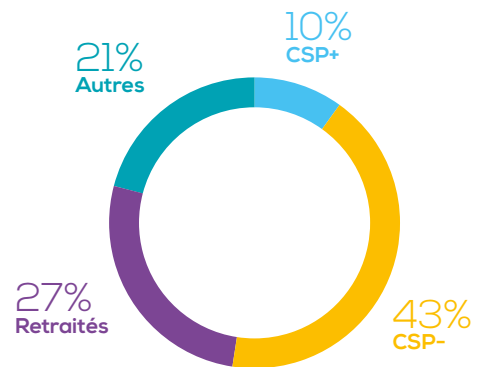


ILLECTRONISME ET TRAVAIL

Taux d'illectronisme par catégorie socio-professionnelle



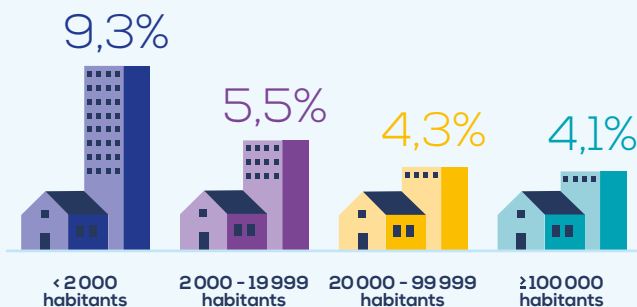
Répartition des personnes en situation d'illectronisme par catégorie socio-professionnelle



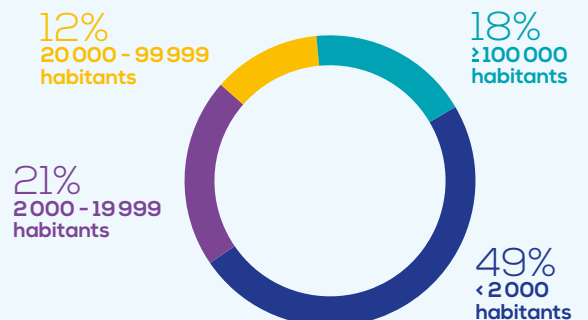
Les personnes en situation d'illectronisme appartiennent principalement aux catégories socio-professionnelles d'agents d'exécution (CSP-) ou sont retraités.

ILLECTRONISME ET TERRITOIRES

Taux d'illectronisme en fonction de la taille de la commune



Répartition des personnes en situation d'illectronisme par taille de la commune



L'illectronisme est plus présent dans les communes de moins de 2 000 habitants dans lesquelles 9,3% des habitants de 18 à 65 ans sont en situation d'illectronisme.

Près de la moitié des personnes en situation d'illectronisme habitent dans des communes de moins de 2 000 habitants.

LIEN ENTRE ILLECTRONISME ET ILLETTRISME EN CENTRE-VAL DE LOIRE



39%

des personnes en situation d'illectronisme sont également en situation d'illettrisme alors que seules 24% des personnes en situation d'illettrisme sont également en situation d'illectronisme

FORMATIONS



des répondants ont estimé avoir besoin d'une formation



d'entre eux estiment avoir besoin d'une formation en compétences numériques et 82% parmi eux seraient prêts à la suivre



estiment avoir besoin d'une formation pour apprendre à mieux écrire ou mieux calculer et 70% de ces personnes seraient prêts à la suivre

MÉTHODOLOGIE DE L'ENQUÊTE

Champ et méthode de l'enquête

Cette enquête menée par le GIP ALFA CENTRE cible spécifiquement les individus habitant en région Centre-Val-de-Loire âgés de 18 à 65 ans. Pour les calculs des taux d'illectronisme et d'illectronisme, seuls les individus ayant réalisé leur scolarité en France ont été retenus.

1675 personnes ont été enquêtées sur le second semestre 2022 dans la région Centre-Val-de-Loire, dont 74 non scolarisées en France et qui ne sont donc pas prises en compte dans les calculs. L'échantillon a été construit selon la méthode des quotas afin de respecter la structure des habitants de la région Centre-Val de Loire âgés de 18 à 65 ans telle que fournie par les données INSEE 2021.

Illettrisme

Le taux d'illettrisme est mesuré selon la méthode classique ANLCI utilisée par l'INSEE historiquement.

Cette méthode permet de maintenir une continuité avec l'enquête « Information et Vie Quotidienne » réalisée en 2011/2012 par l'INSEE en partenariat avec l'Agence Nationale de Lutte Contre l'Illettrisme. Cette enquête a permis d'établir le taux d'illettrisme chez les personnes âgées de 18 à 65 ans dans plusieurs régions françaises.

Dans cette enquête, des modules spécifiques ont été mis en place, dont le module ANLCI. Ils proposent un certain nombre d'épreuves réalisées au domicile des enquêtés qui permettent d'évaluer leurs compétences en lecture, en production d'écrits, en calcul et en compréhension orale. Les situations présentées dans ces épreuves sont inspirées de situations courantes de la vie quotidienne comme lire un programme de télévision, comprendre une ordonnance ou écrire une liste de courses.

Illectronisme

L'enquête sur l'illectronisme respecte la méthodologie d'Eurostat et a été complétée par une partie « évaluation des usages » via des cas pratiques. Eurostat définit son taux d'illectronisme en se basant uniquement sur les déclarations des enquêtés. Pour l'enquête régionale, le GIP Alfa Centre-Val de Loire s'est appuyé sur des exercices pratiques réalisés en face-à-face. En cela, la méthodologie de cette enquête diverge avec celles d'Eurostat et de l'INSEE.

Le degré de maîtrise des enquêtés a ainsi été évalué au travers d'exercices permettant de les situer dans trois domaines de compétences : la recherche d'informations, la communication et la résolution de problèmes.

Chaque compétence est notée de 0 à 2 ; 0 étant attribué en cas de non-maîtrise de la compétence.

Les personnes qui n'ont pas utilisé internet dans l'année en cours obtiennent le score de 0 et ce, pour les 3 compétences. Les personnes qui ont obtenu le score de 0 dans chacun des 3 domaines de compétences sont considérées en situation d'illectronisme.

À titre indicatif, l'INSEE Centre-Val de Loire a publié une étude à la fin de l'année 2022 qui estimait le taux d'illectronisme à 19% dans la région.

Cette étude n'utilisait pas la même méthode statistique que celle utilisée dans la présente enquête (méthode des petits domaines à partir de l'étude IVO), et ne portait pas sur les mêmes tranches d'âge (15 ans et plus pour l'étude INSEE ; 18-65 ans pour notre enquête). Les résultats de ces deux enquêtes ne sont donc pas comparables.



Haut-commissaire aux compétences



INVESTIR DANS VOS COMPÉTENCES

Projet cofinancé dans le cadre du Plan d'Investissement dans les Compétences

Directeur de la publication : Christophe Ussello La Verna - Responsable de la rédaction : Amandine Formont - Rédacteur : Ompressath Madivanane
Réalisation des enquêtes : CDA France - Traitement et analyse : Socio Data Management - Conception graphique : La Fabrique de Com - Imprimeur : Prevost BBV
Dépôt légal : Mai 2023 - Date de parution : Juin 2023 - N° ISBN : 978-2-9541186-3-5